

東京さくらトラム(都電荒川線)調査

2025.09.17

日本視覚障害者鉄道安全協会

本調査は、東京さくらトラム（都電荒川線）全30停留場及びその周辺の点字ブロックの敷設状況について現地調査を実施したものである。

東京さくらトラム（都電荒川線）では駅を「停留場」としているが、調査資料コメントにおいては「駅」「ホーム」などと称している。

※資料内で東京都交通局のサイトより、①紹介文 ②路線図 ③停留場の画像を転用している。
※資料内の点字ブロック等の写真は、当協会で撮影したものである。



地域に愛され続ける唯一の都電

都電荒川線は東京に残る唯一の都電で、三ノ輪橋～早稲田間（12.2km・30停留場）を運行しています。地域の身近な足として長年親しまれ、沿線には、桜やバラなど花の見どころや歴史・文化に触れられる名所旧跡、生活感あふれる昔ながらの商店街など多様で魅力あるスポットが満載です。






東京さくらトラム (都電荒川線)
Tokyo Sakura Tram (Toden Arakawa Line)

みのわばし

三ノ輪橋

Minowabashi

荒川一中前 



SA 02 東京さくらトラム (都電荒川線)
Tokyo Sakura Tram (Toden Arakawa Line)

あらかわいっちゅうまえ

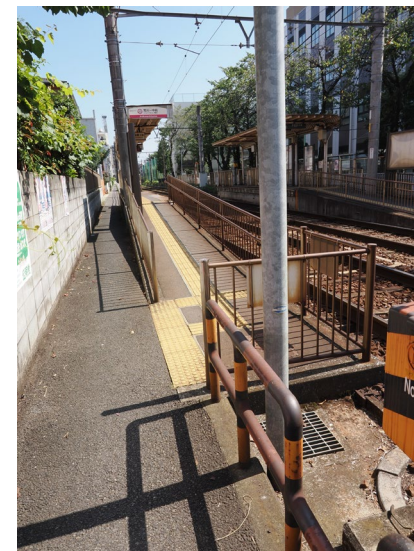
荒川一中前 (ジョイフル三ノ輪前)

Arakawa-itchumae

三ノ輪橋

荒川区役所前

駅の敷地内は点字ブロック敷設
踏切の手前に警告ブロックがない



SA 03 東京さくらトラム (都電荒川線)
Tokyo Sakura Tram (Toden Arakawa Line)

あらかわくやくしょまえ
荒川区役所前
Arakawakuyakushomae

● 荒川一中前 ● 荒川二丁目 ●



駅の敷地内から公道、踏切の手前の警告ブロックまでが繋がっていない。



SA
04

東京さくらトラム (都電荒川線)
Tokyo Sakura Tram (Toden Arakawa Line)

あらかわにちょうめ

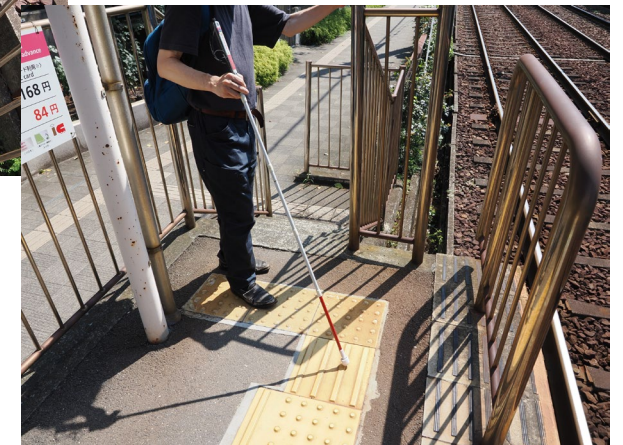
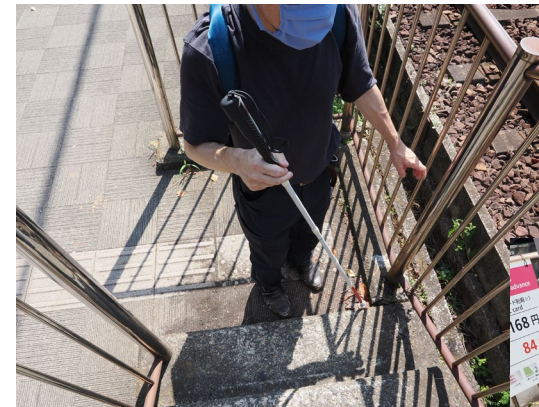
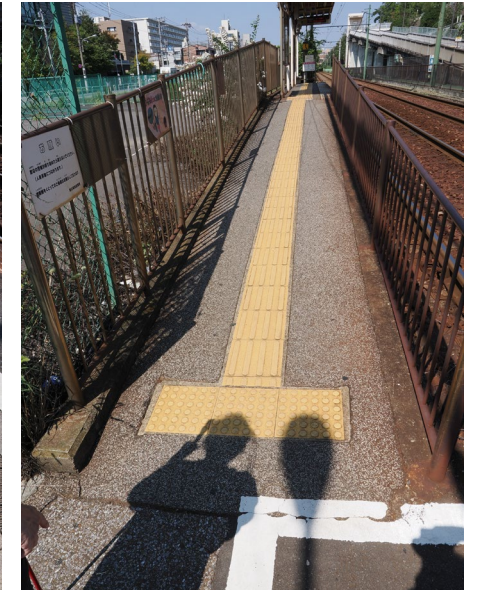
荒川二丁目 (ゆいの森あらかわ前)

arakawa-nichome

● 荒川区役所前

● 荒川七丁目

ホームから出ると、
施設敷地の外溝の歩道
ということもあり
点字ブロックがつな
がっている。



SA
05

東京さくらトラム (都電荒川線)
Tokyo Sakura Tram (Toden Arakawa Line)

あらかわななちょうめ

荒川七丁目

Arakawa-nanachome

● 荒川二丁目

町屋駅前 ●

ホーム～歩道、歩道～横断歩道、踏切の警告ブロックの3つがばらばら。
ホームから生活道路に向かう降り口には点字ブロックは一切ない。

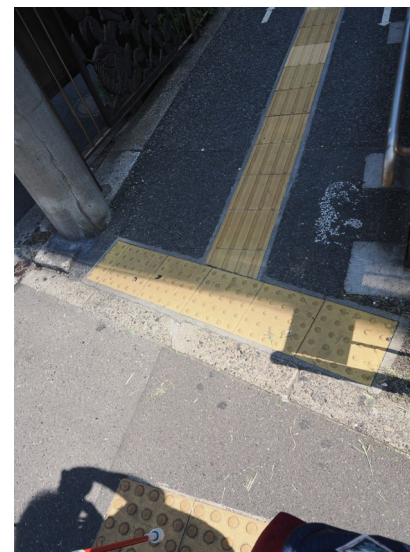


SA 06 東京さくらトラム (都電荒川線)
Tokyo Sakura Tram (Toden Arakawa Line)

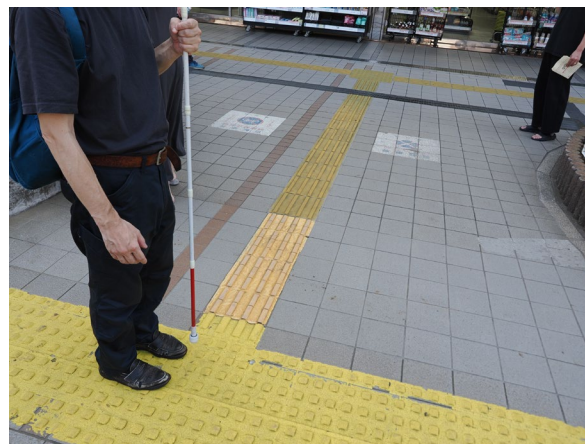
まちやえきまえ
町屋駅前
Machiya-ekimae

● 荒川七丁目

町屋二丁目 ●



駅の敷地内のみ点字ブロック敷設
東京メトロ、京急電鉄への乗り換えにつ
いては配慮されていない。



SA 07 東京さくらトラム (都電荒川線)
Tokyo Sakura Tram (Toden Arakawa Line)

まちやにちょうめ
町屋二丁目
Machiya-nichome

町屋駅前

東屋久三丁目



道路の真ん中に駅がある場合、
歩道から横断歩道を渡って移動すること
になる。
点字ブロックがあってもホームの入り口
にたどり着くのは困難。





東京さくらトラム (都電荒川線)
Tokyo Sakura Tram (Toden Arakawa Line)

ひがしおぐさんちようめ
東尾久三丁目
Higashi-ogu-sancho-me

町屋二丁目

熊野前

踏切の手前に警告ブロックがない。



熊野前 (東京都立大学荒川キャンパス前)

Kumanomae

日暮里・舎人ライナー 熊野前駅から交差点までの広い歩道内は点字ブロック敷設。荒川線はホームへの出口が歩道の途中にあたるが、歩道からの誘導はない。





東京さくらトラム (都電荒川線)
Tokyo Sakura Tram (Toden Arakawa Line)

くまのまえ

熊野前 (東京都立大学荒川キャンパス前)

Kumanomae

東尾久三丁目

宮ノ前

追加

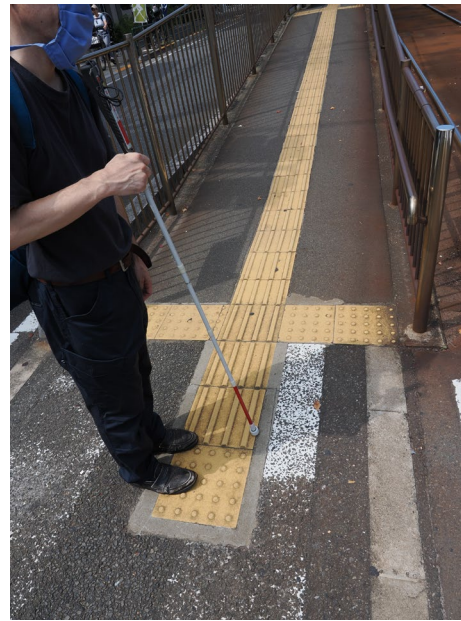
横断歩道にはエスコートゾーンもあり安全に渡れてよいと思ったら、エスコートゾーンを歩いてくるとぶつかってしまうような場所にコーン！？




東京さくらトラム (都電荒川線)
 Tokyo Sakura Tram (Toden Arakawa Line)

みやのまえ
宮ノ前
 Miyanomae

 熊野前 小台 



ホーム出口より2枚分誘導ブロック、横断歩道途中の部分（線路の手前）に警告ブロックを敷設している。【好事例】





東京さくらトラム (都電荒川線)
Tokyo Sakura Tram (Toden Arakawa Line)

おだい

小台

Odai

● 宮ノ前

● 荒川遊園地前

道路の中心を電車が通るので、ホーム出入口は横断歩道途中に配置。点字ブロックが途切れてしまうことでホームを出てから混乱してしまう。





東京さくらトラム (都電荒川線)
Tokyo Sakura Tram (Toden Arakawa Line)

あらかわゆうえんちまえ

荒川遊園地前

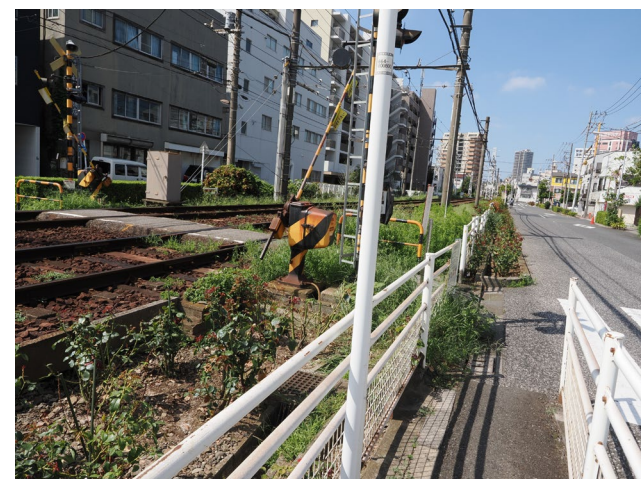
Arakawa-yuenchimae

小台

荒川車庫前

道路の中心にホーム配置。大きな交差点なので位置関係がつかめない。





ホームを出てから狭くて長い歩道の先に横断歩道と踏切が。そこでの案内は特にない。





東京さくらトラム (都電荒川線)

Tokyo Sakura Tram (Toden Arakawa Line)

かじわら

梶原

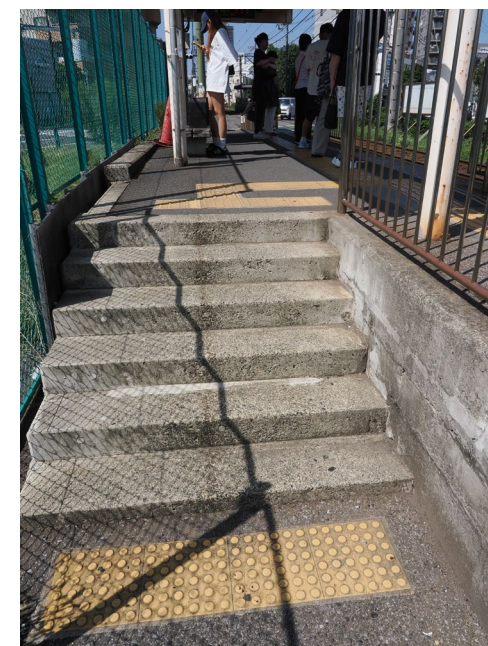
Kajiwara

● 荒川車庫前

● 栄町



ホームから歩道の手前までは点字ブロックあり。
歩道の状況によっては点字ブロックがないが、一か所歩道からホームの方向への誘導ブロックが敷設されている。



SA 15 東京さくらトラム (都電荒川線)
Tokyo Sakura Tram (Toden Arakawa Line)

さかえちよう

栄町

Sakaecho

● 梶原

王子駅前 ●

ホームから出た瞬間、踏切手前の警告ブロックと線路の間の空間に足を踏み入れてしまう。このような配置になっている箇所がとても目立つ。



SA 16 東京さくらトラム (都電荒川線)
Tokyo Sakura Tram (Toden Arakawa Line)

おうじえきまえ

王子駅前

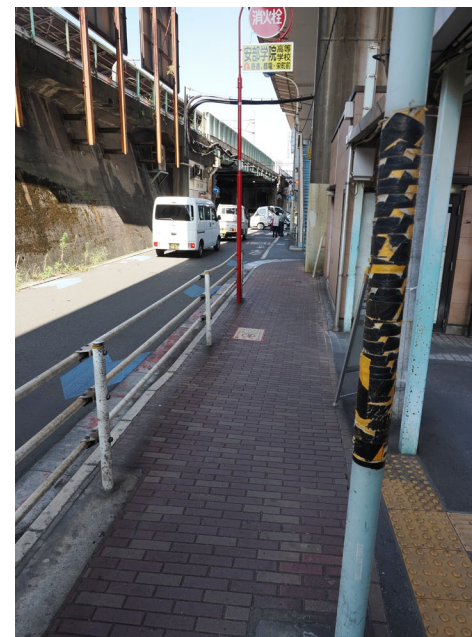
Oji-ekimae

● 柴町

飛鳥山 ●

三ノ輪方面ホームから出た歩道、踏切手前の点字ブロックは連続性が保たれている。

早稲田方面ホーム、JR王子駅へ向かう歩道は誘導がない。



点字ブロックはホーム敷地内のみ。市街地の中にある駅の場合、踏切手前の警告ブロックだけの敷設となっている。



踏切内の様子。この部分に埋め込まれている設備（TK式プラバン踏切）が微妙に凹凸があるため、誘導ブロック等と誤認してしまう。

SA 18 東京さくらトラム (都電荒川線)
Tokyo Sakura Tram (Toden Arakawa Line)

たきのがわいっちょうめ
滝野川一丁目
Takinogawa-itcho

● 飛鳥山

● 西ヶ原四丁目 ●

市街地の中にある駅の典型事例。



SA 19 東京さくらトラム (都電荒川線)
Tokyo Sakura Tram (Toden Arakawa Line)

にしがはらよんちょうめ

西ヶ原四丁目

Nishigahara-yonchome

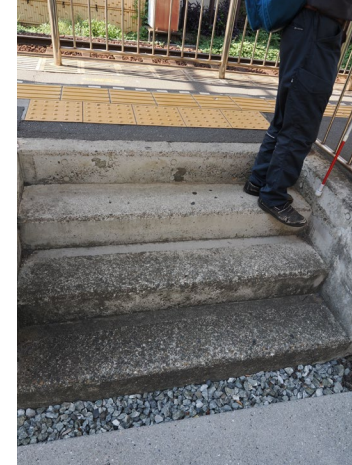
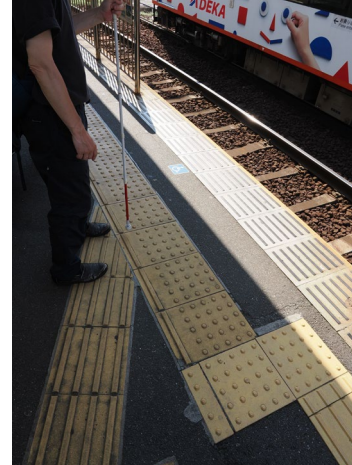
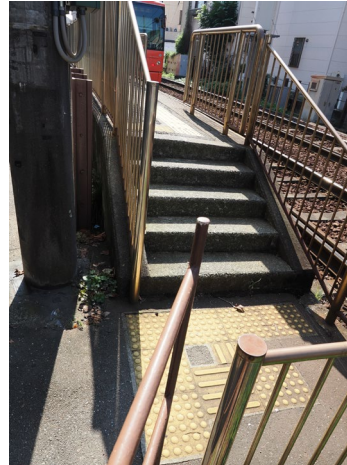
● 滝野川一丁目

● 新庚申塚

ホーム～歩道～踏切の連続性がと持たれている点字ブロック。



警告ブロックとハーフサイズの誘導ブロック（内方線付点状ブロックとも違う）の組み合わせでの敷設。





東京さくらトラム (都電荒川線)
Tokyo Sakura Tram (Toden Arakawa Line)

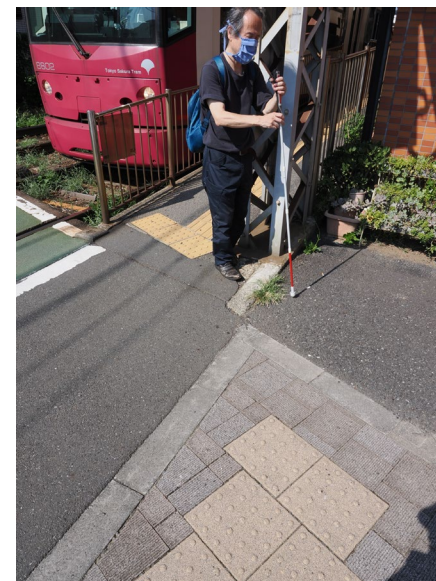
しんこうしんづか

新庚申塚

Shin-koshinzuka

西ヶ原四丁目

庚申塚



ホームから歩道に出た瞬間、
踏切と警告ブロックの間の空間へ。

国道17号の幅の広い横断歩道。
エスコートゾーンなどがあればよい
のですが・・・

SA
21

東京さくらトラム (都電荒川線)

Tokyo Sakura Tram (Toden Arakawa Line)

こうしんづか

庚申塚

Koshinzuka

新庚申塚

巢鴨新田



商店街のど真ん中にある駅。
ホーム隣接した形でお店や民
家がある。
点字ブロックはホーム敷地内
のみ。道路上には敷設なし。





東京さくらトラム (都電荒川線)
Tokyo Sakura Tram (Toden Arakawa Line)

すがもしんでん

巣鴨新田

Sugamoshinden

● 庚申塚

大塚駅前 ●



住宅街のど真ん中にある駅。
ホーム敷地内から踏切手前まで連続している箇所もあれば、敷地内までで留まっている箇所もある。





東京さくらトラム (都電荒川線)
Tokyo Sakura Tram (Toden Arakawa Line)

おおつかえきまえ

大塚駅前

Otsuka-ekimae

● 巣鴨新田

向原 ●



JR大塚駅とは連続性がある（三ノ輪方面ホーム）
早稲田方面ホームの北側階段から線路手前の警告
ブロックが断絶。





東京さくらトラム (都電荒川線)
Tokyo Sakura Tram (Toden Arakawa Line)

むこうはら

向原

Mukohara

大塚駅前

東池袋四丁目



国道254号に面した駅。歩道から駅構内まで連続した点字ブロックが敷設されている。
また、早稲田方面改札から、都営バス向原バス停までも連続した誘導がなされている。残念なのはこのバス路線、平日は朝夕のみの数本しか運行されていないこと。



SA 25 東京さくらトラム (都電荒川線)
Tokyo Sakura Tram (Toden Arakawa Line)

ひがしいけぶくろよんちょうめ

東池袋四丁目 (サンシャイン前)

Higashi-ikebukuro-yonchome

向原

都電雑司ヶ谷

都道435号に面した駅。メトロ駅と歩道は連続しているが、歩道と駅構内の部分が断続状態。



SA
26 東京さくらトラム (都電荒川線)
Tokyo Sakura Tram (Toden Arakawa Line)

とでんぞうしがや
都電雑司ヶ谷
Toden-zoshigaya

東池袋四丁目 鬼子母神前

街中の狭い道路に面した駅。駅敷地内のみの点字ブロックの敷設。





東京さくらトラム (都電荒川線)
Tokyo Sakura Tram (Toden Arakawa Line)

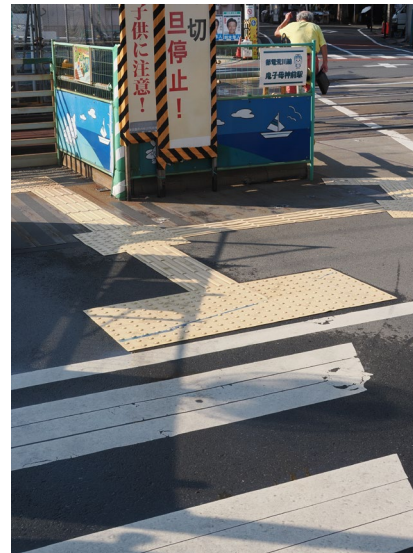
きしぼじんまえ

鬼子母神前

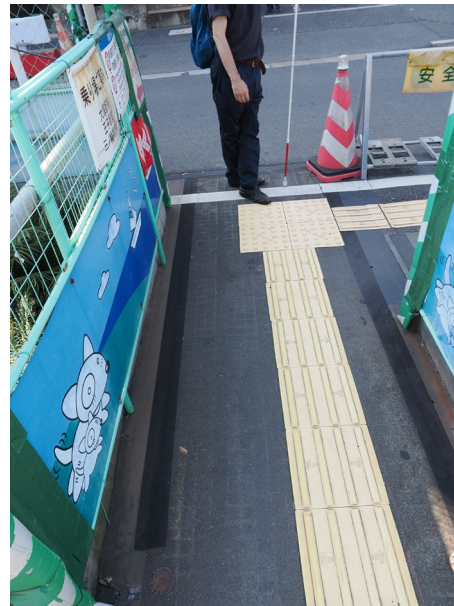
Kishibojimmae

都電雑司ヶ谷

学習院下



工事中ということもありホームへの道は狭い。早稲田方面ホームから外に出ると、東京メトロ雑司ヶ谷駅の案内が表示されているが、点字ブロックは交差点の周辺まで。



SA
28 東京さくらトラム (都電荒川線)
Tokyo Sakura Tram (Toden Arakawa Line)

がくしゅういんした

学習院下

Gakushuinshita

鬼子母神前

面影橋



明治通り沿いにある駅。
点字ブロックの断絶と劣化が目立つ。



SA 29 東京さくらトラム (都電荒川線)
Tokyo Sakura Tram (Toden Arakawa Line)

おもかげばし

面影橋

Omokagebashi

学習院下

早稲田



新目白通りの中央に設置された駅。ホームから出ると広い通りの中州のような場所に出る。この広めの中州の部分に誘導ブロックがない状態。





東京さくらトラム (都電荒川線)
Tokyo Sakura Tram (Toden Arakawa Line)

わせだ

早稲田

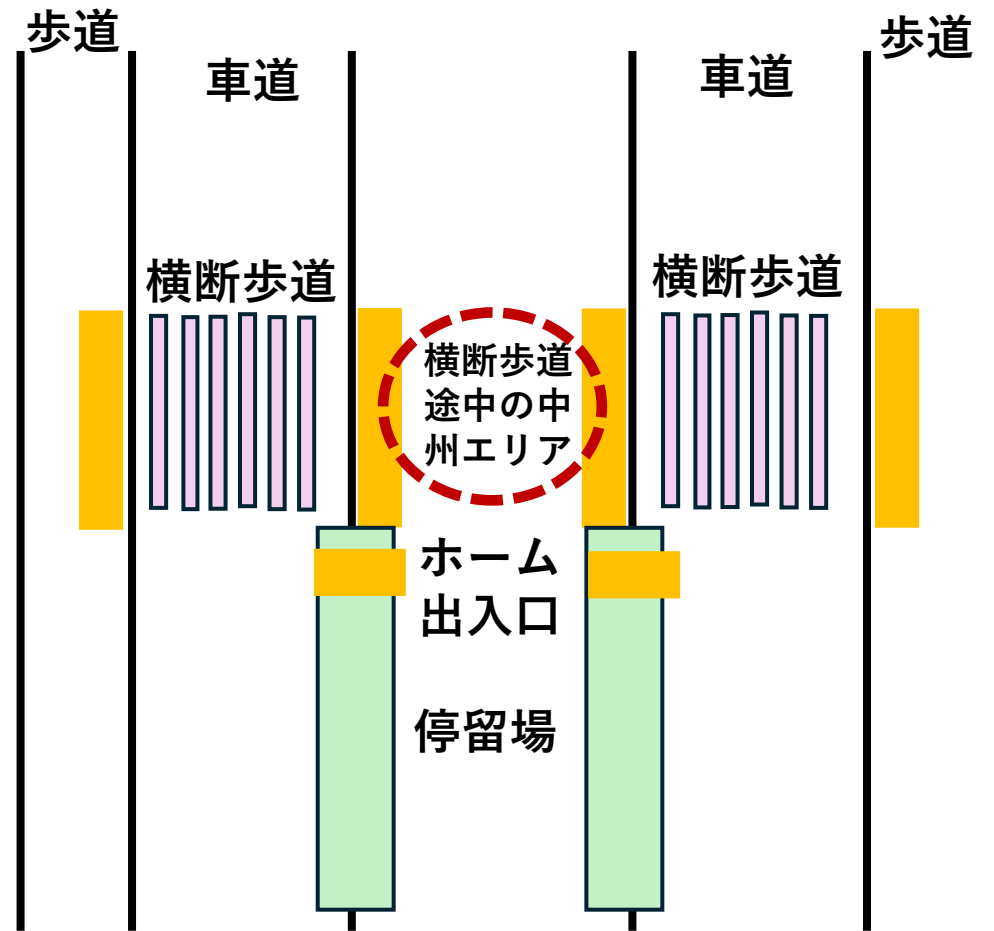
Waseda

面影攝

新目白通りの中央に設置された駅。ホームから出ると広い通りの中州のような場所に出る。この駅は、この広めの中州の部分に誘導ブロックが敷設されている。



総括



東京さくらトラム(都電荒川線)の停留場の設置は図のように道路の中央部分に線路が敷設されてることが多い。また、次に多いのが市街地の中に停留場が設置されているケース。

この2つで共通して起こりえるのが、
①ホーム敷地内と踏切手前の警告ブロックの間の空間が存在していること
②点字ブロックが断絶していることが多いことである。

◆駅周辺を観察してみたの気づき

- ①横断歩道内にエスコートゾーンがあるとよいのではないかな。
- ②他の公共交通機関とのアクセスのある停留場については、乗り換えができるように各機関が連携し、点字ブロックの断絶が起こらないような取り組みが大切。